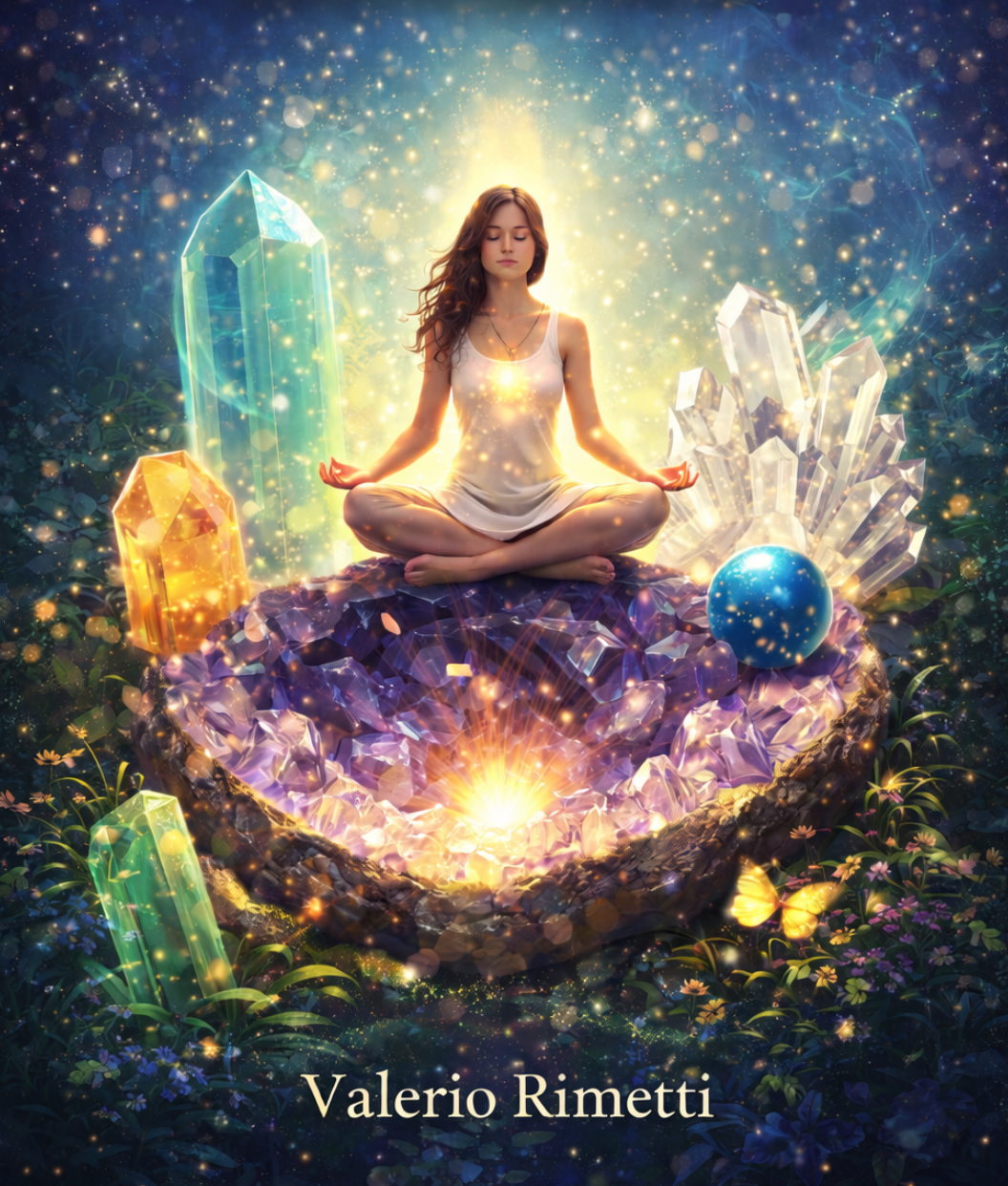


CRISTALLOTERAPIA

Il Potere delle Pietre



Valerio Rimetti

CRISTALLOTERAPIA

Il Potere Curativo delle Pietre

*Guida Completa al Benessere Olistico e all'Equilibrio
Energetico*

INTRODUZIONE

La cristalloterapia rappresenta una delle pratiche olistiche più antiche e affascinanti, un ponte millenario tra la Terra e l'essere umano. Questa disciplina si basa sull'utilizzo consapevole di cristalli, pietre e minerali per ristabilire l'equilibrio energetico del corpo, della mente e dello spirito.

Origini Antiche

Le radici della cristalloterapia affondano nella notte dei tempi. Gli antichi Egizi utilizzavano lapislazzuli e turchesi per protezione e guarigione, mentre i Maya impiegavano cristalli durante cerimonie sacre e per divinare il futuro. In India, la medicina ayurvedica ha da sempre integrato l'uso delle pietre nei suoi trattamenti, riconoscendo il loro potere vibratorio.

Nel Medioevo, figure come Ildegarda di Bingen, monaca benedettina e naturalista, documentarono le proprietà curative dei minerali. Ildegarda consigliava di immergere le pietre in acqua o vino per trasferire la loro energia benefica, un metodo ancora utilizzato nella cristalloterapia moderna.

Il Principio Energetico

La cristalloterapia si fonda sul presupposto che ogni essere vivente possiede un campo energetico che interagisce costantemente con l'ambiente circostante. Questo campo energetico è alimentato dai chakra, sette vortici principali di energia che aspirano, trasformano e distribuiscono l'energia vitale nel corpo.

I cristalli, formatisi nel corso di milioni di anni attraverso processi geologici, hanno sviluppato strutture molecolari perfette che emettono frequenze vibrazionali costanti. Queste vibrazioni possono entrare in risonanza con il campo energetico umano, aiutando a rimuovere blocchi, riequilibrare le energie e promuovere il benessere.

CAPITOLO 1

COMPRENDERE LA CRISTALLOTERAPIA

Cos'è la Cristalloterapia

La cristalloterapia è una pratica di medicina complementare che utilizza le proprietà energetiche di cristalli, pietre e minerali per favorire l'equilibrio psico-fisico dell'individuo. Non si tratta di una sostituzione della medicina tradizionale, ma di un supporto olistico che lavora sui piani energetico, emotivo e spirituale.

Ogni cristallo possiede caratteristiche uniche determinate da:

Colore: Rappresenta la frequenza vibratoria e determina l'affinità con specifici chakra **Sistema Cristallino:** La struttura molecolare interna (cubico, esagonale, trigonale, ecc.) **Composizione Chimica:** Gli elementi che compongono il minerale **Processo di Formazione:** Se magmatico, sedimentario o metamorfico

Come Funziona

I cristalli operano attraverso diversi meccanismi:

Risonanza Vibrazionale: Le pietre emettono frequenze energetiche costanti che entrano in risonanza con il campo energetico umano, aiutando a ristabilire armonia dove c'è dissonanza.

Interazione con i Chakra: Posizionati sui punti energetici del corpo, i cristalli facilitano lo scambio energetico, rimuovendo blocchi e favorendo il libero fluire dell'energia vitale.

Effetto Psicologico: Il colore, la forma e la texture delle pietre stimolano l'intuizione e favoriscono uno stato di introspezione, rendendo la persona più ricettiva ai processi di guarigione.

Radicamento: Alcune pietre aiutano a radicarsi nel momento presente, favorendo la connessione con la Terra e stabilizzando le energie disperse.

Il Campo Energetico Umano

Il corpo umano non si limita alla sua dimensione fisica. Attorno e attraverso di esso si estende un campo energetico sottile, spesso chiamato "aura", che riflette lo stato di salute fisica, emotiva e spirituale dell'individuo.

Questo campo è alimentato e regolato dai chakra, centri energetici che fungono da portali tra il mondo fisico e quello sottile. Quando il flusso energetico è equilibrato, l'individuo sperimenta benessere su tutti i livelli. Quando invece si creano blocchi o squilibri, possono manifestarsi disturbi fisici, emotivi o mentali.

CAPITOLO 2

I SETTE CHAKRA

I chakra sono i centri energetici fondamentali del corpo umano. La parola "chakra" deriva dal sanscrito e significa "ruota" o "disco", riferendosi al movimento rotatorio di questi vortici energetici. Conoscere i chakra è essenziale per utilizzare correttamente i cristalli nella pratica olistica.

Primo Chakra - MULADHARA (Chakra della Radice)

Posizione: Base della colonna vertebrale, tra coccige e pube

Colore: Rosso e nero

Elemento: Terra

Significato: Stabilità, radicamento, sicurezza, sopravvivenza

Il primo chakra rappresenta le nostre radici, la connessione con la Terra e il mondo materiale. Governa la nostra capacità di sentirci al sicuro, stabili e presenti. Un primo chakra equilibrato dona senso di appartenenza, fiducia nella vita e capacità di soddisfare i bisogni primari.

Segni di Squilibrio:

- Paura, ansia, insicurezza
- Difficoltà finanziarie ricorrenti
- Problemi alle gambe, piedi, ossa
- Senso di sradicamento
- Mancanza di concentrazione

Cristalli Associati:

- **Diaspro Rosso:** Dona forza, tenacia e determinazione
- **Granato:** Stimola l'energia vitale e la passione per la vita

- **Ematite:** Favorisce il radicamento e protegge dalle energie negative
- **Onice Nera:** Promuove l'equilibrio e rafforza il senso del sé
- **Tormalina Nera:** Protettiva, assorbe le energie dense e negative
- **Ossidiana:** Aiuta a vedere la verità e a superare le paure
- **Quarzo Fumé:** Dissolve i blocchi energetici e favorisce il rilascio emotivo

Secondo Chakra - SVADHISTHANA (Chakra Sacrale)

Posizione: Addome inferiore, sotto l'ombelico

Colore: Arancione

Elemento: Acqua

Significato: Creatività, sessualità, emozioni, piacere

Il secondo chakra è il centro della nostra energia creativa e sessuale. Governa le emozioni, i desideri, la capacità di provare piacere e di fluire con i cambiamenti della vita. Un secondo chakra equilibrato permette di esprimere liberamente la propria creatività e di vivere relazioni autentiche.

Segni di Squilibrio:

- Blocchi creativi
- Problemi nella sfera sessuale
- Difficoltà a provare piacere
- Rigidità emotiva o eccessiva emotività
- Disturbi del sistema riproduttivo

Cristalli Associati:

- **Corniola:** Stimola creatività, coraggio e vitalità
- **Ambra:** Porta calore, gioia e allegria
- **Pietra del Sole:** Infonde ottimismo e fiducia in sé stessi
- **Calcite Arancione:** Amplifica l'energia creativa
- **Agata di Fuoco:** Riaccende la passione e il desiderio
- **Pietra di Luna:** Favorisce l'equilibrio emotivo e la fertilità
- **Giada Arancio:** Infonde sicurezza personale e fierezza

Terzo Chakra - MANIPURA (Chakra del Plesso Solare)

Posizione: Parte superiore dell'addome, zona del diaframma

Colore: Giallo

Elemento: Fuoco

Significato: Volontà, potere personale, autostima, energia

Il terzo chakra è il centro del nostro potere personale e della nostra identità. Governa la volontà, l'autostima, la capacità di agire e di affermarsi nel mondo. Un terzo chakra equilibrato dona sicurezza in sé stessi, capacità decisionale e senso di autonomia.

Segni di Squilibrio:

- Bassa autostima
- Difficoltà a prendere decisioni
- Bisogno di controllare o essere controllati
- Problemi digestivi
- Mancanza di energia e motivazione

Cristalli Associati:

- **Quarzo Citrino:** Attrae abbondanza, gioia e fiducia
- **Occhio di Tigre:** Dona coraggio, forza e protezione
- **Topazio Giallo:** Stimola energia e ottimismo
- **Calcite Gialla:** Favorisce la digestione emotiva
- **Diaspro Giallo:** Supporta la perseveranza e la stabilità emotiva
- **Pirite:** Rafforza la volontà e attrae prosperità
- **Ambra Dorata:** Purifica e rivitalizza il plesso solare

Quarto Chakra - ANAHATA (Chakra del Cuore)

Posizione: Centro del petto, sopra il cuore

Colore: Verde e rosa

Elemento: Aria

Significato: Amore, compassione, perdono, connessione

Il quarto chakra è il ponte tra i chakra inferiori (materia) e superiori (spirito). È il centro dell'amore incondizionato, della compassione, dell'empatia e della connessione con gli altri. Un quarto chakra equilibrato permette di amare liberamente, di perdonare e di aprirsi alle relazioni autentiche.

Segni di Squilibrio:

- Difficoltà ad amare o a ricevere amore
- Chiusura emotiva
- Eccessivo bisogno di approvazione
- Problemi cardiaci o respiratori
- Amarezza, rancore

Cristalli Associati:

- **Quarzo Rosa:** La pietra dell'amore incondizionato e dell'autostima
- **Avventurina Verde:** Armonizza e porta prosperità emotiva
- **Giada Verde:** Favorisce l'equilibrio e la pace interiore
- **Smeraldo:** Apporta chiarezza mentale e amorevolezza
- **Crisoprasio:** Aiuta a superare traumi emotivi
- **Rodonite:** Trasforma ferite emotive in crescita
- **Malachite:** Protegge il cuore e promuove cambiamento
- **Tormalina Verde:** Rigenera e nutre il chakra del cuore

Quinto Chakra - VISHUDDHA (Chakra della Gola)

Posizione: Gola, fossetta tra le clavicole

Colore: Azzurro, blu, turchese

Elemento: Etere

Significato: Comunicazione, espressione, verità, creatività verbale

Il quinto chakra è il centro della comunicazione e dell'espressione di sé. Governa la capacità di dire la propria verità, di ascoltare e di esprimersi creativamente. Un quinto chakra equilibrato permette una comunicazione chiara, autentica e rispettosa.

Segni di Squilibrio:

- Difficoltà a esprimere i propri pensieri

- Paura del giudizio altrui
- Eccessiva loquacità o mutismo
- Problemi alla gola, tiroide, voce
- Difficoltà ad ascoltare

Cristalli Associati:

- **Acquamarina:** Facilita la comunicazione chiara e serena
- **Sodalite:** Promuove espressione autentica e logica
- **Calcedonio Azzurro:** Calma e favorisce comunicazione gentile
- **Turchese:** Pietra sacra della verità e protezione
- **Crisocolla:** Aiuta a esprimere emozioni difficili
- **Lapislazzuli:** Stimola saggezza e comunicazione spirituale
- **Angelite:** Connette con frequenze angeliche e pace
- **Apatite Blu:** Favorisce chiarezza mentale nella comunicazione

Sesto Chakra - AJNA (Chakra del Terzo Occhio)

Posizione: Centro della fronte, tra le sopracciglia

Colore: Indaco, viola

Elemento: Luce

Significato: Intuizione, percezione, saggezza, visione interiore

Il sesto chakra è il centro dell'intuizione e della percezione extrasensoriale. Governa la capacità di vedere oltre le apparenze, di percepire energie sottili e di accedere alla saggezza interiore. Un sesto chakra equilibrato dona chiarezza mentale, intuizione sviluppata e capacità di visualizzazione.

Segni di Squilibrio:

- Mancanza di intuizione
- Confusione mentale
- Difficoltà a visualizzare
- Mal di testa frequenti
- Eccessiva razionalità o fantasia

Cristalli Associati:

- **Ametista:** La pietra della spiritualità e dell'intuizione

- **Fluorite Viola:** Favorisce concentrazione e chiarezza mentale
- **Lepidolite:** Calma la mente e riduce lo stress
- **Labradorite:** Protegge e amplifica capacità psichiche
- **Sodalite:** Unisce logica e intuizione
- **Azzurrite:** Apre canali di percezione superiore
- **Charoite:** Trasforma energia negativa in positiva

Settimo Chakra - SAHASRARA (Chakra della Corona)

Posizione: Sommità del capo, fontanella

Colore: Viola, bianco, dorato

Elemento: Pensiero

Significato: Spiritualità, connessione divina, illuminazione, coscienza universale

Il settimo chakra è il centro della coscienza superiore e della connessione con il divino. Rappresenta l'unione con l'universo e la comprensione profonda dell'esistenza. Un settimo chakra equilibrato dona senso di unità, pace profonda e connessione spirituale.

Segni di Squilibrio:

- Senso di disconnessione spirituale
- Materialismo estremo o eccessiva spiritualità
- Confusione esistenziale
- Depressione spirituale
- Chiusura mentale

Cristalli Associati:

- **Cristallo di Rocca (Quarzo Ialino):** Purezza, chiarezza, amplificazione
- **Ametista:** Connessione spirituale e meditazione profonda
- **Selenite:** Porta luce divina e purificazione
- **Pietra di Luna:** Connette con energie lunari e femminili
- **Howlite:** Favorisce calma mentale e connessione spirituale
- **Fluorite Trasparente:** Ordina pensieri e connette con piani superiori
- **Agata Bianca:** Equilibrio e armonia spirituale
- **Quarzo Latteo:** Dolce connessione con energie angeliche

CAPITOLO 3

LE PIETRE PRINCIPALI E LE LORO PROPRIETÀ

Quarzo: La Famiglia dei Cristalli Maestri

Quarzo Ialino (Cristallo di Rocca)

Chakra: Settimo (Corona), ma armonizza tutti

Proprietà: Il "maestro guaritore" della cristalloterapia. Amplifica l'energia, purifica, porta chiarezza mentale. Programmabile per qualsiasi intento. Favorisce meditazione profonda e connessione spirituale.

Utilizzo: Posizionare sulla sommità del capo durante meditazione, tenere in mano per amplificare intenzioni, creare griglie energetiche.

Quarzo Rosa

Chakra: Quarto (Cuore)

Proprietà: Pietra dell'amore incondizionato, autostima, guarigione emotiva. Riduce stress e tensioni, favorisce perdono e accettazione. Attrae amore e rafforza relazioni.

Utilizzo: Indossare vicino al cuore, meditare tenendola sul petto, posizionarla in camera da letto.

Ametista

Chakra: Sesto (Terzo Occhio), Settimo (Corona)

Proprietà: Pietra della spiritualità, intuizione e protezione. Calma la mente, favorisce sonno tranquillo, allevia mal di testa. Protegge da energie negative. Supporta meditazione e sviluppo psichico.

Utilizzo: Posizionare sulla fronte durante meditazione, sotto il cuscino per il sonno, creare spazi sacri.

Quarzo Citrino

Chakra: Terzo (Plesso Solare)

Proprietà: Pietra dell'abbondanza e della prosperità. Porta gioia, ottimismo, fiducia in sé. Stimola creatività e manifestazione. Non assorbe energie negative (non necessita purificazione).

Utilizzo: Nel portafoglio per attrarre abbondanza, sul posto di lavoro, durante visualizzazioni di successo.

Quarzo Fumé

Chakra: Primo (Radice)

Proprietà: Radicamento potente, dissolve blocchi emotivi, protegge da radiazioni elettromagnetiche. Aiuta a superare dipendenze e schemi negativi.

Utilizzo: Vicino a computer e dispositivi elettronici, durante rilascio emotivo, meditazioni di radicamento.

Pietre del Radicamento e della Protezione

Tormalina Nera

Chakra: Primo (Radice)

Proprietà: La pietra protettiva per eccellenza. Assorbe energie negative, protegge da inquinamento elettromagnetico, favorisce radicamento profondo. Crea scudo energetico protettivo.

Utilizzo: Vicino alla porta d'ingresso, durante viaggi, posizionata agli angoli della casa.

Ematite

Chakra: Primo (Radice)

Proprietà: Radicamento forte, equilibrio tra corpo e mente. Migliora concentrazione, favorisce coraggio. Aiuta in caso di anemia e problemi circolatori.

Utilizzo: Tenere in tasca durante giornate intense, posizionare alla base della colonna durante meditazione.

Ossidiana

Chakra: Primo (Radice)

Proprietà: Verità profonda, porta in superficie emozioni nascoste. Protezione potente, aiuta a vedere oltre le illusioni. Radicamento vulcanico.

Utilizzo: Lavoro su traumi (con cautela), protezione psichica, meditazioni trasformative.

Onice Nera

Chakra: Primo (Radice)

Proprietà: Forza interiore, autodisciplina, radicamento. Aiuta a superare difficoltà, dona resistenza. Promuove equilibrio emotivo.

Utilizzo: Durante periodi di stress, per rafforzare determinazione, meditazioni di centratura.

Pietre della Creatività e dell'Emozione

Corniola

Chakra: Secondo (Sacrale), Terzo (Plesso Solare)

Proprietà: Coraggio, creatività, vitalità. Stimola energia sessuale e creativa. Favorisce motivazione e iniziativa. Collega desiderio con azione.

Utilizzo: Indossare durante progetti creativi, posizionare sul secondo chakra, meditazioni per fertilità.

Pietra del Sole

Chakra: Secondo (Sacrale), Terzo (Plesso Solare)

Proprietà: Gioia, ottimismo, vitalità. Dissipa paure, dona calore emotivo. Stimola leadership e indipendenza. Favorisce autenticità.

Utilizzo: Indossare per aumentare fiducia, durante periodi bui, meditazioni solari.

Ambra

Chakra: Secondo (Sacrale), Terzo (Plesso Solare)

Proprietà: Purificazione, calore, guarigione. Assorbe dolore e negatività. Porta gioia antica e saggezza. Stimola sistema immunitario.

Utilizzo: Indossare per protezione e guarigione, massaggiare su zone dolenti, creare elisir.

Pietre dell'Amore e del Cuore

Giada Verde

Chakra: Quarto (Cuore)

Proprietà: Equilibrio, armonia, prosperità. Pietra della saggezza e della longevità. Favorisce sogni lucidi. Porta pace emotiva e stabilità.

Utilizzo: Meditazioni per pace interiore, posizionare in casa per armonia, indossare per prosperità.

Avventurina Verde

Chakra: Quarto (Cuore)

Proprietà: Fortuna, prosperità, crescita. Calma emozioni turbolente, favorisce compassione. Promuove leadership empatica.

Utilizzo: In giardino per piante sane, durante nuovi inizi, meditazioni per abbondanza.

Smeraldo

Chakra: Quarto (Cuore)

Proprietà: Amore divino, chiarezza mentale, fedeltà. Migliora memoria, porta pensieri profondi alla superficie. Pietra della verità.

Utilizzo: Meditazioni profonde, rafforzare relazioni, stimolare intuizione.

Malachite

Chakra: Quarto (Cuore)

Proprietà: Trasformazione potente, protezione psichica. Assorbe

energie negative e inquinamento. Favorisce cambiamento e crescita emotiva.

Utilizzo: Con cautela per trasformazione, protezione durante viaggi, guarigione trauma (con guida).

Rodonite

Chakra: Quarto (Cuore)

Proprietà: Guarigione emotiva, perdono, bilanciamento. Trasforma ferite in opportunità. Favorisce compassione verso sé stessi.

Utilizzo: Lavoro su relazioni difficili, guarigione da abbandono, meditazioni di perdono.

Pietre della Comunicazione

Lapislazzuli

Chakra: Quinto (Gola), Sesto (Terzo Occhio)

Proprietà: Verità, saggezza, comunicazione spirituale. Stimola creatività intellettuale, favorisce espressione autentica. Pietra regale della conoscenza.

Utilizzo: Meditazioni per verità interiore, prima di parlare in pubblico, sviluppo psichico.

Turchese

Chakra: Quinto (Gola)

Proprietà: Protezione, comunicazione, guarigione. Pietra sacra di molte culture. Favorisce espressione emotiva sana. Protegge durante viaggi.

Utilizzo: Indossare per protezione, meditazioni di guarigione, rafforzare voce autentica.

Acquamarina

Chakra: Quinto (Gola)

Proprietà: Calma, chiarezza, coraggio. Favorisce comunicazione fluida e serena. Riduce stress, calma paure. Pietra dei marinai.

Utilizzo: Prima di conversazioni importanti, meditazioni di pace, lavorare su paure.

Pietre dell'Intuizione

Fluorite

Chakra: Sesto (Terzo Occhio), Settimo (Corona)

Proprietà: Concentrazione, studio, ordine mentale. Assorbe energie negative, stabilizza aura. Favorisce pensiero strutturato e intuizione.

Utilizzo: Sulla scrivania per studio, meditazioni per chiarezza, protezione psichica.

Labradorite

Chakra: Sesto (Terzo Occhio), Settimo (Corona)

Proprietà: Magia, trasformazione, protezione aurica. Amplifica capacità psichiche, protegge energia personale. Pietra dei mistici.

Utilizzo: Lavoro energetico, protezione durante pratiche spirituali, sviluppo doni psichici.

Occhio di Tigre

Chakra: Primo (Radice), Terzo (Plesso Solare)

Proprietà: Protezione, coraggio, discernimento. Combina radicamento con visione. Favorisce decisioni sagge, protegge da energie negative.

Utilizzo: Portare con sé per protezione, decisioni importanti, bilanciare energie superiori e inferiori.

Pietre Speciali

Selenite

Chakra: Settimo (Corona), purifica tutti

Proprietà: Purezza suprema, pulizia energetica, connessione angelica.

Purifica altri cristalli, ambienti, aure. Porta luce divina.

Utilizzo: Creare bacchette per pulizia aurica, posizionare negli angoli della casa, meditazioni spirituali.

IMPORTANTE: Mai immergere in acqua, è friabile e si dissolve.

Shungite

Chakra: Primo (Radice)

Proprietà: Protezione da radiazioni, purificazione acqua, radicamento. Contiene fullereni. Assorbe inquinamento elettromagnetico potentemente.

Utilizzo: Vicino a dispositivi elettronici, purificare acqua, protezione ambientale.

Pietra di Luna

Chakra: Secondo (Sacrale), Sesto (Terzo Occhio), Settimo (Corona)

Proprietà: Energia femminile, intuizione, cicli lunari. Favorisce fertilità, equilibrio ormonale, intuizione. Collegamento con energie lunari.

Utilizzo: Meditazioni di luna piena, supporto ciclo femminile, sviluppo intuizione.

CAPITOLO 4

PURIFICAZIONE E RICARICA DEI CRISTALLI

Prima di utilizzare qualsiasi cristallo, è fondamentale purificarlo dalle energie precedenti e ricaricarlo. Le pietre assorbono e memorizzano energie, quindi necessitano di pulizia regolare.

Quando Purificare

- Appena acquistata o ricevuta una pietra
- Dopo ogni utilizzo intenso (trattamenti, meditazioni)
- Settimanalmente per pietre indossate quotidianamente
- Quando la pietra sembra "pesante" o opaca
- Dopo esposizione a energie negative

Metodi di Purificazione

1. Acqua Corrente

Procedimento: Tenere la pietra sotto acqua corrente fredda per 2-3 minuti, visualizzando energie negative che si dissolvono.

Pietre adatte: Quarzi, agata, diaspro, corniola, ematite

Evitare: Selenite, calcite, malachite, pirite, turchese (si rovinano con acqua)

2. Sale

Procedimento: Immergere in acqua salata per una notte, oppure seppellire in sale grosso secco per alcune ore.

Pietre adatte: Quarzi, agata, tormalina, ossidiana

Evitare: Pietre porose, fragili o con inclusioni metalliche

3. Terra

Procedimento: Seppellire la pietra in terra (vaso o giardino) per 24-48 ore. La Terra assorbe e trasmuta le energie.

Pietre adatte: Tutte, specialmente quelle molto cariche

Nota: Ottimo per rigenerazione profonda

4. Fumo

Procedimento: Passare la pietra nel fumo di salvia bianca, palo santo o incenso naturale per alcuni minuti.

Pietre adatte: Tutte

Vantaggio: Metodo delicato, ideale per pietre fragili

5. Suono

Procedimento: Utilizzare campane tibetane, tingsha, diapason o canto intorno alle pietre.

Pietre adatte: Tutte

Vantaggio: Purifica anche l'ambiente circostante

6. Visualizzazione

Procedimento: Tenere la pietra e visualizzare luce bianca o viola che la attraversa, purificandola completamente.

Pietre adatte: Tutte

Nota: Richiede concentrazione, ideale con meditazione

7. Selenite

Procedimento: Posizionare i cristalli su una lastra di selenite per alcune ore.

Vantaggio: La selenite purifica automaticamente altri cristalli senza bisogno di essere purificata essa stessa

Metodi di Ricarica

1. Luce Solare

Procedimento: Esporre le pietre alla luce solare diretta dall'alba a mezzogiorno (massimo).

Pietre adatte: Quarzo citrino, quarzo fumé, diaspro, corniola, granato

Evitare: Ametista, quarzo rosa, acquamarina, fluorite (perdono colore)

Durata: 3-4 ore

2. Luce Lunare

Procedimento: Esporre le pietre alla luce lunare durante la notte, idealmente durante luna piena.

Pietre adatte: Tutte, specialmente pietra di luna, ametista, quarzo rosa, selenite

Durata: Tutta la notte

Vantaggio: Delicato, non altera i colori

3. Cristallo di Rocca

Procedimento: Posizionare le pietre vicino a una drusa o geode di cristallo di rocca.

Vantaggio: Il quarzo ialino amplifica e ricarica altri cristalli

4. Terra

Procedimento: Seppellire per alcune ore in terra.

Vantaggio: Ricarica con energia primordiale della Terra

5. Visualizzazione

Procedimento: Tenere la pietra e visualizzare energia dorata o bianca che la riempie completamente di vitalità.

Vantaggio: Può essere fatto ovunque, in qualsiasi momento

Programmazione dei Cristalli

Dopo purificazione e ricarica, è possibile programmare un cristallo per uno scopo specifico:

1. Tenere il cristallo tra le mani
2. Centrare mente e cuore, respirare profondamente
3. Dichiarare ad alta voce o mentalmente l'intenzione (es. "Questo cristallo mi aiuterà a comunicare con chiarezza e verità")
4. Visualizzare l'intenzione che entra nel cristallo come luce
5. Ringraziare il cristallo per il suo supporto

Il cristallo di rocca è particolarmente adatto alla programmazione grazie alla sua struttura cristallina perfetta.

CAPITOLO 5

TECNICHE DI AUTOTRATTAMENTO

L'autotrattamento con i cristalli è una pratica potente che chiunque può eseguire comodamente a casa. Queste tecniche permettono di lavorare autonomamente sul proprio equilibrio energetico.

Preparazione allo Spazio

Prima di iniziare qualsiasi trattamento:

1. **Creare ambiente sacro:** Pulire fisicamente lo spazio, arieggiare, purificare con salvia o incenso
2. **Eliminare distrazioni:** Spegnerne telefono, avvisare familiari
3. **Preparare materiali:** Cristalli purificati, tappetino o coperta, cuscino, eventuale musica rilassante
4. **Centrare se stessi:** Alcuni respiri profondi per entrare in stato ricettivo

Autotrattamento Base sui Chakra

Durata: 30-40 minuti

Posizione: Sdraiati supini, braccia lungo i fianchi, gambe leggermente divaricate

Procedimento:

1. **Primo Chakra** - Posizionare ematite o tormalina nera tra le gambe, vicino al perineo
 - Respirare per 3-5 minuti visualizzando radici che scendono nella Terra
 - Sensazione cercata: stabilità, radicamento, sicurezza
2. **Secondo Chakra** - Posizionare corniola sotto l'ombelico
 - Respirare visualizzando luce arancione che fluisce
 - Sensazione cercata: fluidità, creatività, piacere
3. **Terzo Chakra** - Posizionare citrino sul plesso solare

- Respirare visualizzando sole dorato nel centro
- Sensazione cercata: potere personale, fiducia, calore
- 4. Quarto Chakra** - Posizionare quarzo rosa al centro del petto
 - Respirare profondamente, portare mano sul cuore
 - Sensazione cercata: amore, apertura, pace
- 5. Quinto Chakra** - Posizionare acquamarina sulla gola
 - Respirare visualizzando energia azzurra che libera la voce
 - Sensazione cercata: espressione libera, verità
- 6. Sesto Chakra** - Posizionare ametista sulla fronte
 - Respirare visualizzando terzo occhio che si apre
 - Sensazione cercata: intuizione, chiarezza, visione
- 7. Settimo Chakra** - Posizionare cristallo di rocca sopra la testa (o tenerlo in mano)
 - Respirare visualizzando connessione con luce universale
 - Sensazione cercata: unità, pace profonda, connessione spirituale
- 8. Integrazione:** Rimanere in posizione 5-10 minuti con tutti i cristalli, permettendo all'energia di equilibrarsi naturalmente
- 9. Chiusura:** Rimuovere i cristalli dal settimo al primo chakra, muovere lentamente dita e piedi, aprire gli occhi gradualmente

Autotrattamento per Radicamento

Quando: Sensazione di smarrimento, ansia, mente dispersa

Durata: 15-20 minuti

Cristalli: Ematite, tormalina nera, ossidiana, quarzo fumé

Procedimento:

1. Seduti con piedi nudi ben appoggiati a terra
2. Tenere un'ematite in ciascuna mano
3. Posizionare tormalina nera tra i piedi o nel primo chakra
4. Chiudere gli occhi, respirare profondamente
5. Ad ogni espirazione, visualizzare radici che dai piedi scendono nel terreno
6. Sentire il supporto solido della Terra sotto di sé
7. Ripetere mentalmente: "Sono al sicuro, sono stabile, sono radicato nella Terra"

8. Continuare finché non si percepisce sensazione di stabilità e presenza

Autotrattamento per Guarigione Emotiva

Quando: Dolore emotivo, rotture, lutto, dispiaceri

Durata: 20-30 minuti

Cristalli: Quarzo rosa, rodonite, ametista, crisoprasio

Procedimento:

1. Sdraiati comodamente, creare ambiente accogliente
2. Posizionare quarzo rosa sul cuore
3. Tenere rodonite nella mano sinistra (riceve)
4. Posizionare ametista sulla fronte
5. Respirare dolcemente, permettere alle emozioni di emergere
6. Visualizzare luce rosa che avvolge il cuore, guarendo ferite
7. Sussurrare affermazioni: "Mi perdono", "Merito amore", "Il mio cuore guarisce"
8. Permettere eventuale pianto o rilascio emotivo
9. Concludere con gratitudine verso se stessi per il coraggio

Autotrattamento per Creatività

Quando: Blocco creativo, mancanza di ispirazione

Durata: 20 minuti

Cristalli: Corniola, citrino, pietra del sole, ambra

Procedimento:

1. Seduti comodamente o sdraiati
2. Posizionare corniola sul secondo chakra
3. Posizionare citrino sul terzo chakra
4. Tenere pietra del sole in mano
5. Respirare visualizzando energia arancione e gialla che si muove nel ventre
6. Fare domande al proprio sé creativo: "Cosa vuole essere creato attraverso di me?"
7. Rimanere aperti a immagini, sensazioni, intuizioni

8. Al termine, annotare immediatamente intuizioni ricevute

Autotrattamento per Protezione Energetica

Quando: Prima di situazioni difficili, dopo contatto con energie pesanti

Durata: 10-15 minuti

Cristalli: Tormalina nera, labradorite, ossidiana, quarzo fumé

Procedimento:

1. In piedi o seduti
2. Tenere tormalina nera nella mano sinistra
3. Tenere labradorite nella mano destra
4. Visualizzare sfera di luce protettiva che circonda completamente il corpo
5. Dichiarare: "Sono protetto, la mia energia è mia, rimando indietro ciò che non mi appartiene"
6. Visualizzare la sfera che diventa impenetrabile
7. Portare mani al cuore intrecciando le dita, sigillare la protezione
8. Ringraziare i cristalli

Trattamento Locale per Dolore

Quando: Mal di testa, tensioni muscolari, dolori localizzati

Durata: 15-20 minuti

Cristalli: Ametista (mal di testa), quarzo rosa (tensioni emotive), malachite (infiammazioni)

Procedimento:

1. Identificare zona di disagio
2. Scegliere cristallo appropriato
3. Posizionare cristallo direttamente sulla zona (se possibile) o vicino
4. Rilassarsi, respirare
5. Visualizzare energia curativa della pietra che penetra nella zona

6. Immaginare il dolore che si dissolve, sostituito da luce
7. Mantenere finché il disagio si attenua

Nota importante: La cristalloterapia non sostituisce cure mediche. In caso di dolori persistenti, consultare sempre un medico.

Bagno Energetico con Cristalli

Quando: Necessità di purificazione profonda, rilassamento totale

Durata: 20-30 minuti

Cristalli: Ametista, quarzo rosa, quarzo ialino (solo pietre che tollerano acqua)

Procedimento:

1. Preparare bagno tiepido, aggiungere sale marino
2. Posizionare cristalli purificati attorno alla vasca
3. Opzionale: alcune pietre nell'acqua (verificare che siano resistenti)
4. Accendere candele, diffondere oli essenziali
5. Immergersi consapevolmente
6. Visualizzare tensioni e blocchi che si dissolvono nell'acqua
7. Permettere ai cristalli di trasmutare energie dense
8. Al termine, sciacquare con acqua fresca e ringraziare

CAPITOLO 6

MEDITAZIONE CON I CRISTALLI

La meditazione con i cristalli amplifica profondamente l'esperienza meditativa, facilitando stati di coscienza espansa e connessione spirituale.

Preparazione alla Meditazione

Elementi essenziali:

- Cristallo purificato e programmato (se necessario)
- Spazio tranquillo e protetto
- Abbigliamento comodo
- Eventuale tappetino o cuscino
- 15-45 minuti di tempo ininterrotto

Posizioni base:

- **Seduta:** Su cuscino o sedia, schiena dritta, mani sulle ginocchia
- **Sdraiata:** Supini, braccia lungo i fianchi, gambe rilassate
- **Camminata:** In natura, tenendo cristallo in mano

Meditazione Base con Cristallo di Rocca

Scopo: Chiarezza mentale, connessione spirituale, amplificazione intenzioni

Durata: 20-30 minuti

Procedimento:

1. Sedere comodamente, schiena dritta
2. Tenere cristallo di rocca nella mano sinistra o tra le mani al cuore

3. Chiudere gli occhi, fare tre respiri profondi
4. Portare attenzione al cristallo, sentirne peso, temperatura, texture
5. Visualizzare luce bianca che dal cristallo entra nel corpo
6. La luce pulisce, purifica, illumina ogni cellula
7. Espandere la luce fino a circondare completamente il corpo
8. Rimanere in questo stato di purezza luminosa
9. Se arrivano pensieri, lasciarli passare come nuvole
10. Quando pronti, respirare profondamente tre volte
11. Ringraziare il cristallo, aprire gli occhi lentamente

Meditazione del Cuore con Quarzo Rosa

Scopo: Aprire il cuore, coltivare amore per sé e altri, guarigione emotiva

Durata: 15-25 minuti

Procedimento:

1. Sedersi o sdraiarsi comodamente
2. Posizionare quarzo rosa sul centro del petto
3. Mani sopra la pietra, una sopra l'altra
4. Respirare portando consapevolezza al cuore
5. Ad ogni inspiro: "Ricevo amore"
6. Ad ogni espiro: "Dono amore"
7. Visualizzare luce rosa che dal cristallo si espande nel cuore
8. Sentire calore, morbidezza, apertura
9. Estendere questa energia a tutto il corpo
10. Poi alle persone amate, poi a tutti gli esseri
11. Rimanere nello spazio di amore universale
12. Concludere portando mani giunte al cuore, ringraziare

Meditazione del Terzo Occhio con Ametista

Scopo: Sviluppare intuizione, visione interiore, saggezza

Durata: 20-30 minuti

Procedimento:

1. Sdraiati in posizione supina
2. Posizionare ametista al centro della fronte
3. Rilassare completamente il corpo
4. Portare attenzione al terzo occhio
5. Visualizzare luce viola che dal cristallo penetra nella fronte
6. Il terzo occhio si apre come fiore
7. Rimanere ricettivi a visioni, intuizioni, messaggi
8. Non forzare, lasciare che arrivi ciò che deve arrivare
9. Se appaiono immagini o simboli, osservarli senza giudizio
10. Ringraziare l'intuizione ricevuta
11. Visualizzare terzo occhio che si chiude delicatamente
12. Rimuovere l'ametista, muoversi lentamente

Meditazione di Radicamento con Ematite

Scopo: Centratura, presenza, connessione con la Terra

Durata: 15-20 minuti

Procedimento:

1. Sedere con piedi nudi a terra
2. Tenere ematite in ciascuna mano
3. Chiudere gli occhi, sentire il contatto con il suolo
4. Visualizzare energia della Terra che sale attraverso i piedi
5. Energia rossa-marrone che riempie le gambe
6. Sale nel bacino, nell'addome, consolidando presenza
7. Sentire peso del corpo, solidità della Terra sotto
8. Ripetere mentalmente: "Sono qui, sono presente, sono radicato"
9. Visualizzare radici profonde che scendono nel terreno
10. Rimanere in questa sensazione di stabilità assoluta
11. Quando pronti, aprire lentamente gli occhi
12. Movimenti dolci per reintegrarsi

Meditazione di Protezione con Tormalina Nera

Scopo: Creare scudo energetico, purificare aura, protezione

Durata: 15 minuti

Procedimento:

1. In piedi o seduti
2. Tenere tormalina nera nella mano sinistra
3. Visualizzare luce nera (luminosa, non buia) dalla pietra
4. Questa luce circonda il corpo creando bozzolo protettivo
5. Il bozzolo permette uscita di energie dense
6. Ma impedisce ingresso di energie estranee
7. Dichiarare: "Sono protetto, sono al sicuro, la mia energia è custodita"
8. Visualizzare il bozzolo che diventa impenetrabile
9. Sentire sicurezza e protezione completa
10. Ringraziare la tormalina
11. Portare consapevolezza al respiro
12. Aprire gli occhi mantenendo sensazione di protezione

Meditazione dei Sette Chakra

Scopo: Equilibrare e armonizzare tutti i centri energetici

Durata: 45-60 minuti

Cristalli necessari: Uno per ogni chakra (vedi elenco chakra capitolo 2)

Procedimento:

1. Sdraiati comodamente su tappetino
2. Posizionare tutti i cristalli sui rispettivi chakra
3. Iniziare dal primo chakra, portare attenzione
4. Respirare visualizzando colore rosso, energia che fluisce
5. Dopo 5 minuti, spostare attenzione al secondo chakra
6. Visualizzare arancione, energia che fluisce
7. Continuare chakra per chakra, ascendendo
8. Ogni chakra riceve 5-7 minuti di attenzione
9. Al settimo chakra, espandere consapevolezza

10. Percepire tutti i chakra simultaneamente come colonna di luce
11. Rimanere in questo stato di armonia totale
12. Rimuovere cristalli dal settimo al primo
13. Muoversi lentamente, integrare l'esperienza

Meditazione Camminata con Cristalli

Scopo: Meditazione attiva, connessione con natura

Durata: 20-40 minuti

Luogo: Parco, bosco, spiaggia, giardino

Procedimento:

1. Scegliere cristallo che risuona (quarzo ialino, avventurina, diaspro)
2. Tenere cristallo nella mano sinistra
3. Iniziare a camminare lentamente, consapevolmente
4. Sentire ogni passo, contatto piede-terra
5. Sincronizzare respiro con passi
6. Portare attenzione al cristallo in mano
7. Sentire energia che dal cristallo si irradia
8. Osservare natura circostante con presenza totale
9. Ogni forma, colore, suono è meditazione
10. Quando la mente divaga, tornare al respiro e al cristallo
11. Concludere trovando posto dove sedersi
12. Ringraziare cristallo e natura

Tecniche Avanzate: Viaggio con il Cristallo

Scopo: Esplorare dimensioni interiori, ricevere guidance

Durata: 30-45 minuti

Livello: Intermedio-avanzato

Procedimento:

1. Creare spazio sacro e protetto
2. Scegliere cristallo maestro (quarzo ialino, ametista, labradorite)
3. Sdraiarsi, posizionare cristallo sul terzo occhio

4. Entrare in profondo rilassamento
5. Visualizzare di entrare nel cristallo
6. Esplorare l'interno: geometrie, colori, spazi
7. Permettere al cristallo di mostrare ciò che serve vedere
8. Incontrare eventuali guide o simboli
9. Porre domande, rimanere aperti alle risposte
10. Quando pronti, ringraziare e uscire dal cristallo
11. Tornare gradualmente alla coscienza ordinaria
12. Annotare immediatamente l'esperienza

CAPITOLO 7

GRIGLIE DI CRISTALLI

Le griglie di cristalli sono configurazioni geometriche sacre create posizionando pietre secondo schemi specifici per manifestare intenzioni, proteggere spazi o amplificare energie.

Principi delle Griglie

Geometria Sacra: Le griglie si basano su forme geometriche che esistono in natura: cerchio (unità), triangolo (manifestazione), quadrato (stabilità), stella (connessione spirituale), spirale (evoluzione), fiore della vita (creazione).

Cristallo Centrale: Il cuore della griglia, solitamente un cristallo di rocca o pietra correlata all'intenzione, funge da punto focale che irradia energia.

Cristalli Amplificatori: Disposti attorno al centro secondo geometria scelta, amplificano e direzionano l'energia dell'intenzione.

Cristalli di Contorno: Definiscono confini della griglia, proteggono e mantengono energia contenuta.

Materiali Necessari

- Cristalli purificati (quantità varia secondo griglia)
- Tessuto o tavola come base (preferibilmente naturale)
- Eventuale mandala stampato per guida geometrica
- Bacchetta di cristallo o dito per attivazione
- Carta e penna per scrivere intenzione
- Candele, incenso per sacralizzare spazio

Griglia Base per Manifestazione

Scopo: Manifestare desideri, obiettivi, intenzioni

Forma: Cerchio con stella a sei punte

Cristalli:

- 1 citrino (centro)
- 6 cristalli di rocca (punte stella)
- 12 corniola o avventurina (cerchio esterno)

Procedimento:

1. Purificare spazio e cristalli
2. Scrivere intenzione su carta chiaramente e al positivo
3. Posizionare carta al centro base
4. Collocare citrino sulla carta
5. Disporre 6 quarzi in stella a sei punte attorno
6. Creare cerchio esterno con le 12 pietre
7. Attivare: con bacchetta o dito, tracciare linee energetiche
 - Dal centro alla prima punta stella
 - Dalla prima alla seconda punta
 - Continuare fino a completare stella
 - Poi connettere cerchio esterno
8. Dichiarare intenzione ad alta voce tre volte
9. Lasciare attiva almeno 40 giorni
10. Meditare davanti alla griglia regolarmente

Griglia di Protezione per la Casa

Scopo: Proteggere abitazione da energie negative

Forma: Quadrato

Cristalli:

- 4 tormaline nere (angoli)
- 4 quarzi ialini (centri lati)
- 1 ametista (centro)

Procedimento:

1. Identificare i quattro angoli principali della casa

2. Purificare angoli con salvia
3. Posizionare tormalina nera in ogni angolo
 - Se possibile, seppellire leggermente in vasi o giardino
 - Oppure nascondere dietro mobili
4. Posizionare quarzo ialino al centro di ogni parete perimetrale
5. Ametista al centro geometrico dell'abitazione
6. Attivare visualizzando scudo di luce che copre l'intera casa
7. Dichiarare: "Questa casa è protetta, sacra, piena di luce e amore"
8. Lasciare indefinitamente, purificare cristalli mensilmente

Griglia di Guarigione

Scopo: Supportare processo di guarigione fisica o emotiva

Forma: Croce o cerchio

Cristalli:

- 1 quarzo rosa (centro/cuore)
- 4 ametiste (quattro direzioni)
- 8 cristalli di rocca (cerchio esterno)
- 1 selenite (amplificazione, opzionale)

Procedimento:

1. Se per sé: creare griglia dove si medita o si riposa
2. Se per altri: chiedere permesso, eventualmente foto al centro
3. Posizionare quarzo rosa al centro
4. Disporre ametiste ai quattro punti cardinali
5. Creare cerchio con i cristalli di rocca
6. Attivare tracciando croce dal centro alle quattro direzioni
7. Poi connettere cerchio esterno
8. Visualizzare luce rosa-violetta che guarisce
9. Dichiarare: "Invoco guarigione perfetta su tutti i piani"
10. Lasciare attiva durante trattamento/convalescenza
11. Meditare davanti alla griglia inviando energia d'amore

Griglia di Abbondanza

Scopo: Attrarre prosperità, opportunità, successo

Forma: Spirale

Cristalli:

- 1 citrino grande (centro)
- 3 avventurine verdi
- 3 pietre del sole
- 3 pirite

Procedimento:

1. Posizionare citrino al centro
2. Creare spirale alternando i tre tipi di pietre
3. La spirale si muove dal centro verso esterno in senso orario
4. Attivare tracciando spirale con bacchetta
5. Visualizzare energia dorata che fluisce
6. Dichiarare intenzione di abbondanza specifica
7. Posizionare nella zona prosperità casa (angolo sinistro lontano dall'ingresso)
8. Aggiungere simboli di abbondanza (monete, spezie, semi)

Griglia di Amore

Scopo: Attrarre amore romantico o rafforzare relazione

Forma: Due cerchi che si intersecano (vesica piscis)

Cristalli:

- 2 quarzi rosa (centri cerchi)
- 12 rodoniti o rodocrositi (contorni cerchi)
- Petali di rosa (opzionale)

Procedimento:

1. Se per attrarre amore: un cerchio rappresenta te, l'altro l'amore in arrivo
2. Se per relazione esistente: foto o nomi nei due cerchi
3. Posizionare quarzi rosa nei centri

4. Creare i due cerchi con le pietre, che si intersecano parzialmente
5. Attivare tracciando figura dell'otto
6. Visualizzare amore che fluisce tra i cerchi
7. Dichiarare: "Apro il cuore all'amore vero e reciproco"
8. Posizionare in camera da letto

Griglia di Studio e Concentrazione

Scopo: Migliorare apprendimento, memoria, focus

Forma: Triangolo

Cristalli:

- 1 fluorite (centro)
- 3 cristalli di rocca (vertici triangolo)
- 3 sodaliti (lati triangolo)

Procedimento:

1. Creare sulla scrivania o zona studio
2. Fluorite al centro
3. Cristalli di rocca ai tre vertici (triangolo punta verso di sé)
4. Sodaliti tra i vertici
5. Attivare connettendo i tre vertici
6. Visualizzare mente chiara e ricettiva
7. Dichiarare: "Assorbo conoscenza con facilità e chiarezza"
8. Studiare o lavorare all'interno del campo energetico della griglia

Attivazione e Manutenzione

Attivazione:

- Sempre dopo aver posizionato tutti i cristalli
- Usare bacchetta di cristallo, di legno, o dito indice
- Tracciare linee energetiche connettendo le pietre secondo geometria
- Muoversi in senso orario (attivazione/attrarre) o antiorario (rilascio/dissolvere)

- Visualizzare linee di luce che connettono i cristalli
- Dichiarare intenzione ad alta voce tre volte

Manutenzione:

- Purificare cristalli ogni luna piena o quando appaiono opachi
- Riattivare la griglia dopo purificazione
- Se una pietra cade o si rompe, ringraziare e sostituire
- Aggiungere acqua fresca, fiori, offerte per nutrire energia
- Meditare regolarmente davanti alla griglia

Chiusura:

- Quando intenzione è manifestata o griglia non serve più
- Ringraziare ogni cristallo individualmente
- Smontare in senso inverso alla creazione
- Purificare profondamente tutti i cristalli
- Conservare separatamente

CAPITOLO 8

CRISTALLI E VITA QUOTIDIANA

L'integrazione dei cristalli nella vita quotidiana trasforma pratiche ordinarie in momenti di consapevolezza e benessere.

Cristalli in Casa

Ingresso:

- Tormalina nera o ossidiana: protezione da energie esterne
- Quarzo ialino: purificazione di chi entra
- Posizionare ai lati della porta o in ciotola decorativa

Soggiorno:

- Ametista drusa: purifica ambiente, favorisce armonia familiare
- Quarzo rosa: promuove amore e affetto
- Celestina: crea atmosfera serena
- Posizionare su mensole, tavolini, centrotavola

Camera da Letto:

- Ametista: sonno tranquillo, sogni lucidi
- Quarzo rosa: amore, tenerezza
- Lepidolite: calma mente, riduce insonnia
- Howlite: sogni sereni
- **Evitare:** Pietre troppo energizzanti (citrino, corniola) vicino al letto

Studio/Ufficio:

- Fluorite: concentrazione, organizzazione mentale
- Citrino: creatività, abbondanza, motivazione
- Ematite: radicamento, focus
- Quarzo fumé: protezione da radiazioni elettroniche

Cucina:

- Corniola: vitalità, nutrimento
- Granato: energia, passione
- Avventurina: prosperità
- Posizionare su mensole o in ciotole con frutta

Bagno:

- Quarzo rosa: autoamore, cura di sé
- Ametista: purificazione
- Acquamarina: pulizia energetica
- Posizionare vicino vasca, sul lavandino

Cristalli da Indossare

Gioielli Energetici:

I cristalli indossati sul corpo creano campo energetico costante e sono più efficaci se toccano pelle.

Collane:

- Quarzo rosa al cuore per amore
- Ametista alla gola per comunicazione
- Turchese per protezione
- Lunghezza influisce: corta agisce su chakra superiori, lunga sui chakra centrali

Bracciali:

- Mano sinistra: ricevere energie (ametista, quarzo rosa, pietra di luna)
- Mano destra: proiettare energie (citrino, corniola, tormalina)
- Mala con 108 grani per meditazione

Anelli:

- Dito indice: potere, leadership (occhio di tigre, pirite)
- Dito medio: equilibrio, responsabilità (ametista, quarzo fumé)
- Dito anulare: creatività, emozioni (quarzo rosa, acquamarina)

- Mignolo: comunicazione (lapislazzuli, turchese)

Orecchini:

- Vicini al chakra terzo occhio
- Ametista per intuizione
- Lapislazzuli per verità
- Acquamarina per comunicazione

Pietre in Tasca:

- Pratico per chi non ama gioielli
- Tasca sinistra (vicino cuore) per protezione emotiva
- Tasca destra per energia d'azione
- Cambiare cristallo secondo necessità giornaliera

Cristalli al Lavoro

Scrivania:

- Fluorite: chiarezza mentale, organizzazione
- Citrino: successo, abbondanza
- Cristallo di rocca: amplifica intenzioni
- Disposizione a triangolo per campo energetico stabile

Computer:

- Shungite o tormalina nera vicino schermo
- Quarzo fumé sotto tastiera
- Protezione da radiazioni elettromagnetiche

Riunioni Importanti:

- Portare in tasca corniola (coraggio, eloquenza)
- Occhio di tigre (protezione, discernimento)
- Acquamarina (comunicazione calma)

Colloqui/Esami:

- Sodalite (logica, espressione)
- Fluorite (memoria, concentrazione)

- Ematite (radicamento, sicurezza)

Cristalli e Tecnologia

Caricabatterie/Multiprese:

- Shungite o tormalina nera assorbono campi elettromagnetici
- Posizionare sotto o vicino dispositivi

Cellulare:

- Adesivo piccolo di shungite sul retro
- Alternativa: custodia con tasca per pietra piatta

Router Wi-Fi:

- Circondare con quattro tormaline o quarzi fumé
- Riduce impatto energetico

TV:

- Tormalina nera o shungite ai lati
- Ametista per neutralizzare energie discordanti da programmi

Cristalli per Momenti Specifici

Prima di Dormire:

- Tenere ametista sotto cuscino
- Meditazione breve con quarzo rosa al cuore
- Howlite per calmare mente iperattiva

Al Risveglio:

- Corniola o citrino in mano per attivare energia
- Stretching tenendo quarzo ialino
- Gratitudine verso cristalli e giornata

Momenti di Stress:

- Respirazione con ematita in mano
- Quarzo rosa al cuore
- Lepidolite per calmare ansia

Prima di Parlare in Pubblico:

- Acquamarina in tasca
- Corniola per coraggio
- Breve meditazione di radicamento con tormalina

Esercizio Fisico:

- Corniola per energia e resistenza
- Granato per vitalità fisica
- Ematite per radicamento durante yoga

Creatività:

- Corniola sul secondo chakra
- Citrino vicino spazio creativo
- Labradorite per ispirazione

Cristalli e Stagioni

Primavera (rinascita, crescita):

- Avventurina verde
- Crisoprasio
- Quarzo rosa

Estate (vitalità, gioia):

- Corniola
- Citrino
- Pietra del sole

Autunno (rilascio, introspezione):

- Occhio di tigre

- Diaspro
- Quarzo fumé

Inverno (riposo, rinnovamento):

- Ametista
- Onice nera
- Ossidiana

Elisir di Cristalli

Metodo Diretto (solo pietre sicure):

Pietre sicure in acqua: quarzo ialino, quarzo rosa, ametista, citrino, avventurina, diaspro, agata

1. Purificare pietra accuratamente
2. Posizionare in caraffa di vetro con acqua pura
3. Lasciare al sole o luna piena per 4-12 ore
4. Rimuovere pietra, bere acqua
5. L'acqua ha assorbito vibrazione del cristallo

Metodo Indiretto (tutte le pietre):

1. Posizionare cristallo in piccolo contenitore di vetro
2. Immergere questo contenitore in caraffa d'acqua
3. Il cristallo non tocca direttamente l'acqua da bere
4. Procedere come sopra
5. Sicuro per tutte le pietre, anche tossiche

Mai in acqua: malachite, pirite, turchese, selenite, calcite, celestina, azzurrite

CAPITOLO 9

APPROFONDIMENTI E PRATICHE AVANZATE

Lavorare con Druse e Geodi

Druse sono gruppi di cristalli cresciuti insieme su matrice comune. I **geodi** sono cavità rocciose tappezzate internamente di cristalli.

Proprietà speciali:

- Amplificano energia enormemente
- Purificano automaticamente altri cristalli
- Irradiano energia in tutte le direzioni
- Creano campo energetico positivo nell'ambiente

Utilizzo:

- Posizionare in casa come fonte energetica costante
- Appoggiare altri cristalli per ricarica rapida
- Meditare davanti per amplificare pratica
- Creare altare sacro attorno a drusa

Tipi comuni:

- Drusa di ametista: spiritualità, purificazione
- Drusa di quarzo ialino: amplificazione universale
- Geode di celestina: connessione angelica
- Drusa di citrino: abbondanza irradiante

Cristalli e Fasi Lunari

La Luna influenza energie sottili. Sincronizzare pratica cristallina con cicli lunari amplifica risultati.

Luna Nuova (nuovi inizi, intenzioni):

- Programmare cristalli con nuove intenzioni
- Creare griglie di manifestazione
- Cristalli: citrino, avventurina, labradorite
- Meditare visualizzando semi piantati

Luna Crescente (crescita, costruzione):

- Amplificare intenzioni
- Portare cristalli programmati con sé
- Cristalli: corniola, granato, pietra del sole
- Energia attiva, movimento

Luna Piena (culminazione, illuminazione):

- Purificare e ricaricare tutti i cristalli alla luce lunare
- Meditazioni di gratitudine
- Cristalli: selenite, pietra di luna, ametista
- Rilasciare ciò che è completo

Luna Calante (rilascio, pulizia):

- Purificazione profonda
- Lasciare andare vecchi schemi
- Cristalli: ossidiana, tormalina nera, labradorite
- Meditazioni di rilascio

Cristalli e Astrologia

Ogni segno zodiacale risuona con cristalli specifici:

Ariete (21/3-19/4): Corniola, diaspro rosso, ematite **Toro** (20/4-20/5): Quarzo rosa, smeraldo, avventurina **Gemelli** (21/5-20/6): Agata, quarzo citrino, occhio di tigre **Cancro** (21/6-22/7): Pietra di luna,

corniola, calcite **Leone** (23/7-22/8): Citrino, occhio di tigre, ambra
Vergine (23/8-22/9): Sodalite, corniola rossa, amazzonite **Bilancia**
(23/9-22/10): Lapislazzuli, avventurina, quarzo rosa **Scorpione**
(23/10-21/11): Malachite, ossidiana, granato **Sagittario**
(22/11-21/12): Turchese, sodalite, lapislazzuli **Capricorno**
(22/12-19/1): Granato, onice nera, quarzo fumé **Acquario**
(20/1-18/2): Ametista, acquamarina, labradorite **Pesci** (19/2-20/3):
Ametista, acquamarina, pietra di luna

Pulizia Karmica con Cristalli

Procedimento:

1. Creare spazio sacro protetto
2. Sdraiati comodamente
3. Posizionare ossidiana sul primo chakra
4. Labradorite sul terzo occhio
5. Ametista sulla corona
6. Entrare in meditazione profonda
7. Visualizzare vecchi schemi, voti, legami che emergono
8. I cristalli li trasformano in luce
9. Ripetere: "Rilascio tutto ciò che non mi serve più"
10. Sensazione di leggerezza e liberazione
11. Integrare lentamente

Frequenza: Durante eclissi, equinozi, compleanni, momenti di transizione

Viaggi Astrali con Cristalli

Avanzato: Richiede esperienza in meditazione

Cristalli: Moldavite, labradorite, ametista, selenite

Procedimento:

1. Proteggere spazio energeticamente
2. Creare griglia protettiva attorno al corpo
3. Tenere moldavite sul terzo occhio o cuore

4. Entrare in profondo stato meditativo
5. Visualizzare corpo di luce che si separa da corpo fisico
6. Esplorare dimensioni sottili
7. Cristallo funge da àncora per ritorno
8. Rientrare dolcemente
9. Radicarsi immediatamente con ematite

Attenzione: Praticare solo se esperti. Sempre con protezione. Mai forzare.

Comunicare con i Cristalli

I cristalli sono esseri coscienti con intelligenza minerale. È possibile sviluppare comunicazione.

Pratica:

1. Scegliere cristallo con cui lavorare
2. Purificarlo, creare relazione portandolo con sé giorni
3. Sedersi in meditazione tenendo cristallo
4. Porre domanda mentalmente o ad alta voce
5. Rimanere aperti a risposta: sensazione, immagine, pensiero, "sapere"
6. Non forzare, permettere
7. Ringraziare sempre
8. Annotare impressioni

Con pratica, la comunicazione diventa più chiara. Ogni cristallo ha saggezza specifica da condividere.

CAPITOLO 10

DOMANDE FREQUENTI

I cristalli funzionano davvero?

L'efficacia della cristalloterapia opera su livelli energetici e psicologici sottili. Molte persone riportano benefici reali, anche se non ancora completamente spiegati dalla scienza convenzionale. La fisica quantistica sta iniziando a esplorare come frequenze vibrazionali possano influenzare sistemi biologici. L'importante è approcciarsi con mente aperta ma critica, sperimentare personalmente e riconoscere che i cristalli supportano ma non sostituiscono cure mediche.

Quanto tempo serve per sentire effetti?

Varia da persona a persona e da situazione a situazione. Alcuni percepiscono energie immediatamente, altri necessitano settimane di pratica costante. La sensibilità energetica si sviluppa col tempo. Fattori influenti: apertura mentale, purezza intenzione, costanza pratica, sensibilità personale.

Posso usare più cristalli insieme?

Sì, i cristalli possono lavorare sinergicamente. Importante verificare compatibilità energetica. Cristalli dello stesso chakra o con intenzioni complementari si supportano. Evitare combinazioni contrastanti (es. pietre fortemente attivanti con pietre profondamente calmanti in meditazione serale). Iniziare con 1-3 pietre, aumentare gradualmente.

Come scelgo il cristallo giusto?

Metodi:

1. **Intuizione:** Quale pietra attrae sguardo/mano?
 2. **Chakra:** Quale centro necessita equilibrio?
 3. **Intenzione:** Quale risultato desidero?
 4. **Studio:** Ricercare proprietà specifiche
 5. **Pendolo:** Usare radiestesia per testare
 6. **Sensazione:** Tenere diversi cristalli, sentire quale risuona
- Fidati del primo impulso. Il cristallo "giusto" ti chiama.

I cristalli si scaricano?

Sì, i cristalli assorbono energie durante utilizzo. Segni di scarica: appaiono opachi, pesanti, meno brillanti, non risuonano come prima. Necessitano purificazione e ricarica regolare, specialmente dopo trattamenti intensi o esposizione a energie dense.

Posso regalare cristalli?

Sì, è gesto bellissimo. Purificarli prima di donare. Il ricevente dovrebbe purificarli nuovamente per stabilire connessione personale. Scegliere cristallo adatto a persona/situazione. Donare con amore e senza aspettative.

Cosa fare se un cristallo si rompe?

Una rottura può significare che il cristallo ha completato suo lavoro, ha assorbito energia negativa proteggendoti, o necessita trasformazione. Ringraziare profondamente per servizio. Opzioni: restituire alla Terra seppellendolo, conservare frammenti per griglia, creare nuovo gioiello. Non è evento negativo, ma transizione naturale.

I bambini possono usare cristalli?

Sì, i bambini sono naturalmente ricettivi. Usare pietre sicure (no piccole che possano inghiottire, no tossiche). Ottime: quarzo rosa (amore), ametista (calma), avventurina (fortuna), cristallo di rocca (purezza). Insegnare rispetto verso pietre. Supervisionare sempre bambini piccoli.

Posso dormire con i cristalli?

Dipende dal cristallo. Alcune pietre favoriscono sonno (ametista, howlite, lepidolite), altre sono troppo energizzanti (citrino, corniola, granato). Posizionare sotto cuscino o sul comodino. Se sogni diventano troppo intensi o sonno disturbato, rimuovere. Ogni persona reagisce diversamente.

Come conservare i cristalli?

- Separare pietre diverse per evitare graffi (durezza diversa)
- Usare sacchetti di tessuto naturale
- Scatole di legno con compartimenti
- Evitare luce solare diretta prolungata per pietre che sbiadiscono
- Druse o geodi come ricarica costante
- Trattare con rispetto, sono esseri preziosi

CONCLUSIONE: IL VIAGGIO CON I CRISTALLI

Il percorso con i cristalli è un viaggio di scoperta continua, non una destinazione. Ogni pietra che incontri porta insegnamento, ogni meditazione rivela nuova profondità, ogni pratica approfondisce connessione con te stesso e con l'universo.

Principi Fondamentali da Ricordare

Intenzione è Chiave: I cristalli amplificano l'energia che porti. Lavorare sempre con intenzioni chiare, pure e positive.

Rispetto: Trattare i cristalli come esseri sacri, custodi di saggezza antica della Terra. Purificarli, onorarli, ringraziarli.

Pratica Costante: Come qualsiasi disciplina, la cristalloterapia richiede dedizione. Anche 5 minuti giornalieri creano trasformazione profonda nel tempo.

Intuizione: Fidarsi sempre della propria guida interiore. Nessun libro può sostituire sapere innato del tuo cuore.

Integrazione: I cristalli sono supporto, non sostituto. Integrarli con vita sana, relazioni nutrienti, crescita personale, cure mediche quando necessario.

Pazienza: Guarigione e trasformazione hanno i loro tempi. Permettere al processo di svolgersi naturalmente, senza forzature.

Continuare il Viaggio

La cristalloterapia è campo vastissimo. Questo libro offre fondamenta solide, ma l'apprendimento continua:

- Esplorare nuove pietre non menzionate qui
- Sperimentare combinazioni personali
- Sviluppare sensibilità energetica attraverso pratica
- Studiare gemologia, mineralogia, fisica dei cristalli
- Connettersi con comunità di praticanti
- Seguire corsi avanzati
- Sviluppare proprio stile personale

Un Invito

I cristalli ti hanno chiamato per un motivo. Che tu sia all'inizio o già avanzato nel percorso, ogni momento con queste meraviglie della Terra è opportunità di crescita, guarigione, evoluzione.

Inizia oggi. Scegli un cristallo, purificalo, medita con esso per 10 minuti. Osserva cosa accade. Permetti al viaggio di dispiegarsi.

I cristalli sono stati custodi silenziosi della saggezza terrestre per milioni di anni. Ora ti offrono loro doni. Ricevili con gratitudine, utilizzali con saggezza, condividi i benefici con il mondo.

Il potere non risiede nelle pietre, ma nel risveglio che facilitano dentro di te.

Lascia che i cristalli siano specchi della tua luce interiore, ponti verso la tua saggezza più profonda, compagni nel viaggio verso la pienezza dell'essere.

Lista Cristalli per Situazioni Specifiche

Ansia: Lepidolite, Ametista, Quarzo Rosa, Howlite

Autostima: Citrino, Occhio di Tigre, Corniola, Pietra del Sole

Concentrazione: Fluorite, Sodalite, Ematite, Quarzo Fumé

Creatività: Corniola, Citrino, Labradorite, Pietra del Sole

Depressione: Quarzo Rosa, Citrino, Pietra del Sole, Lepidolite

Dolore Emotivo: Rodonite, Quarzo Rosa, Crisoprasio, Rodocrosite

Insonnia: Ametista, Howlite, Lepidolite, Selenite

Intuizione: Ametista, Labradorite, Fluorite, Lapislazzuli

Protezione: Tormalina Nera, Labradorite, Ossidiana, Occhio di Tigre

Prosperità: Citrino, Avventurina Verde, Pirite, Granato

Radicamento: Ematite, Tormalina Nera, Quarzo Fumé, Diaspro

Relazioni: Quarzo Rosa, Rodonite, Rodocrosite, Kunzite

Cristalli da Non Mettere in Acqua

- Selenite (si dissolve)
- Calcite (si corrode)
- Malachite (tossica)
- Pirite (si ossida)
- Turchese (si rovina)
- Azzurrite (tossica)
- Lapislazzuli (può danneggiarsi)
- Ematite (può ossidarsi)
- Celestina (friabile)
- Fluorite (può corrodarsi)

Nota Importante: La cristalloterapia è una pratica di supporto al benessere olistico e non sostituisce diagnosi medica, trattamenti farmacologici o terapie psicologiche professionali. In caso di patologie fisiche o psichiche, consultare sempre personale sanitario qualificato. I cristalli sono strumenti complementari da integrare in uno stile di vita sano e consapevole.

Che il tuo viaggio con i cristalli sia luminoso, trasformativo e pieno di meraviglia.

Fine



Valerio Rimetti, massaggiatore pranoterapeuta, specialista in tecniche manuali olistiche per il riequilibrio energetico e benessere psico-fisico.

Dopo una profonda esperienza personale di guarigione, ha dedicato gli ultimi anni allo studio e alla pratica delle discipline olistiche, integrando tecniche di massaggio, pranoterapia, lavoro sui chakra e medicina energetica.

Attraverso il suo approccio che unisce presenza profonda e competenza tecnica, ha accompagnato centinaia di persone nel loro percorso verso il benessere integrale. Questo libro nasce dall'esperienza diretta di migliaia di trattamenti e dalla passione di condividere la saggezza del corpo come tempio sacro.

Per info e trattamenti:



334.9937632



San Giovanni Valdarno

www.tecnichemanualiolistiche.it